

"

"

.

,

:() .

· :

· :

: اليوم العالمي واليوم العربي لمحو الأمية.

· :

· .

· .

· •

· •

· •

: :

· .

: .

: .

: .

: .

: .

: .

: .

: .

: .

: .

())

((i (%)

%

()

) / /

(

)

.(ii

(UNDP)

iii

-)

)

()

(-

(

.() :

» :

»

«

«

.
.
:
:
:
(:) .
:]
]
: ()
) : . ())
: : .(() :
.
() ()
()
:
()
!
" "

:

"

"

()

"

"

:

x

:

x

:

x

x

:

x

:

:

.

()

.

:

:

-

.

:

-

.

:

-

.

:

-

:

.

.

"

"

"

"

" "

" "

.iv

:

:

!!

)

((

))

(

... ..

..!

:

:

A/RES/56/116

/

A/RES/57/166

()

/

"

"

*

/

"

":

"

"

"

.v(%)

()
(%) (%)
) .(%)
(%) (%) (%)
.vi (%) (%)

()
(% ,)
(% ,) (%) ,)
(%) (% ,) (% ,)

()
%

(- LIFE)
%

" "
(-) *

" :

(,)

(,)

(% ,)

viii

(%)

- -

"

%

%

%

%

%

.ix

%

« »

« »

« »

»

«

“ ”

" "

" "

.

" "

()

()

(% ,)

(% ,)

(% ,)

.

"

"

.()

"

"

"

"

"

"

()

()

1976

()

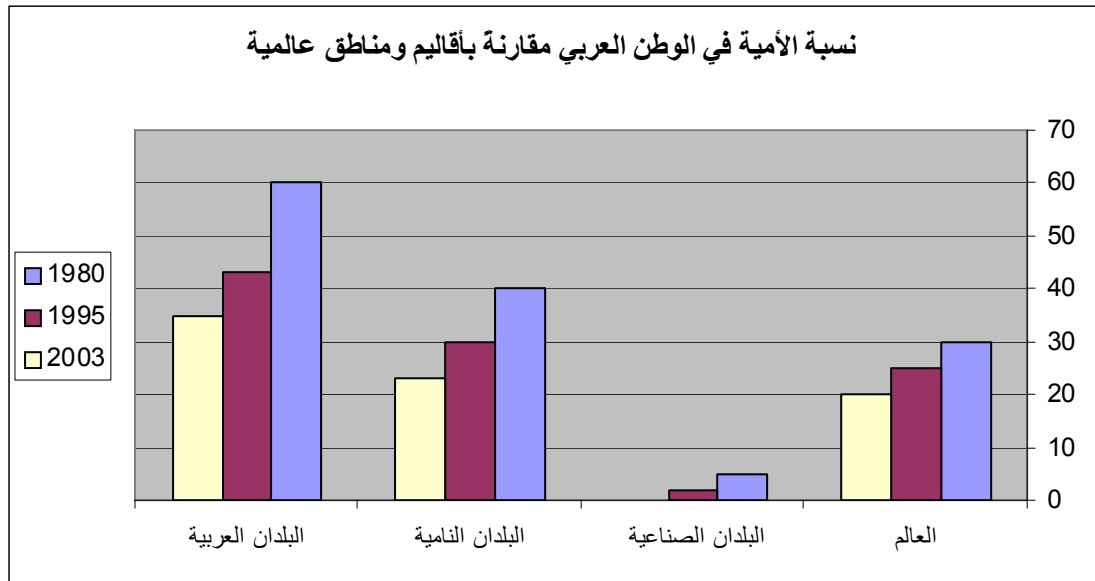
(...)

%

%

)).

.x(



-

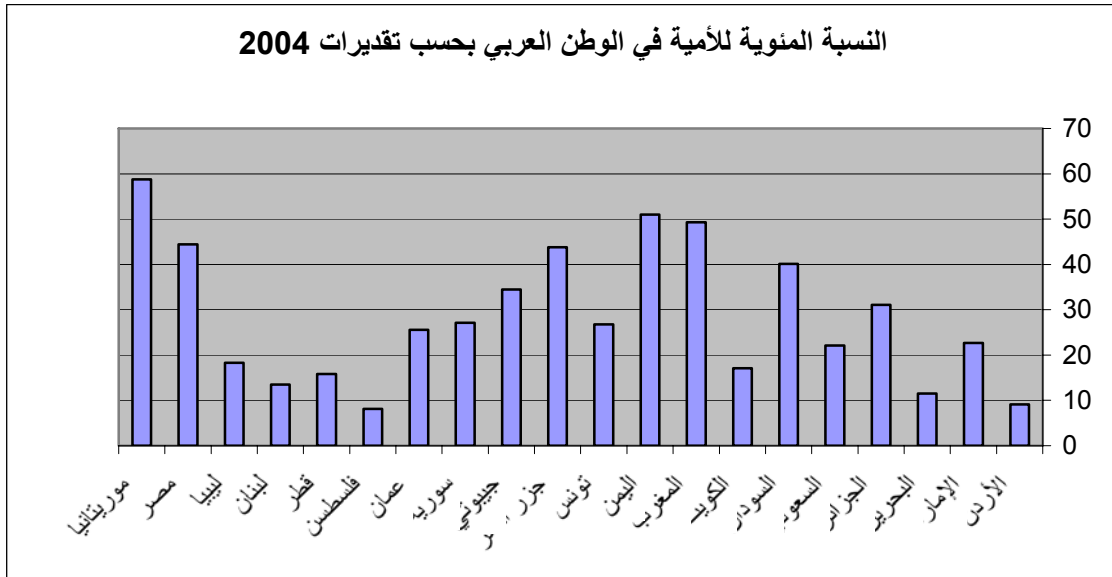
:

: . -

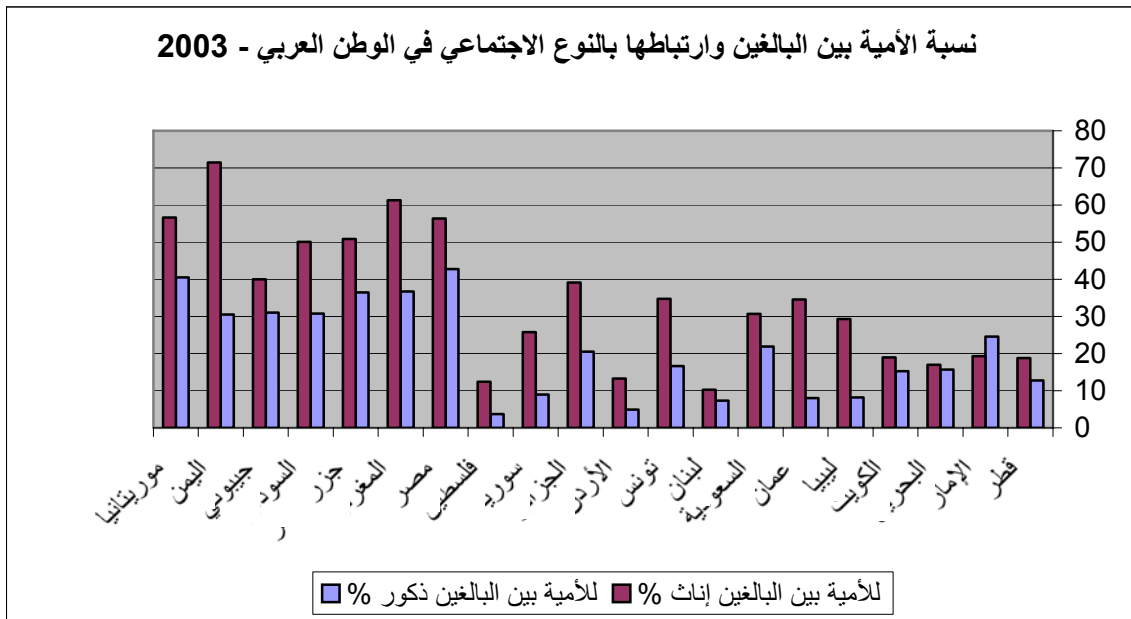
% %

.% % :

.xi % -



%



% ,

xii

()

)

(- - -

()

:

/

)

.%

.(xiii

/

- :

.xiv% -

%

%

%

%

%

%

%

:

•

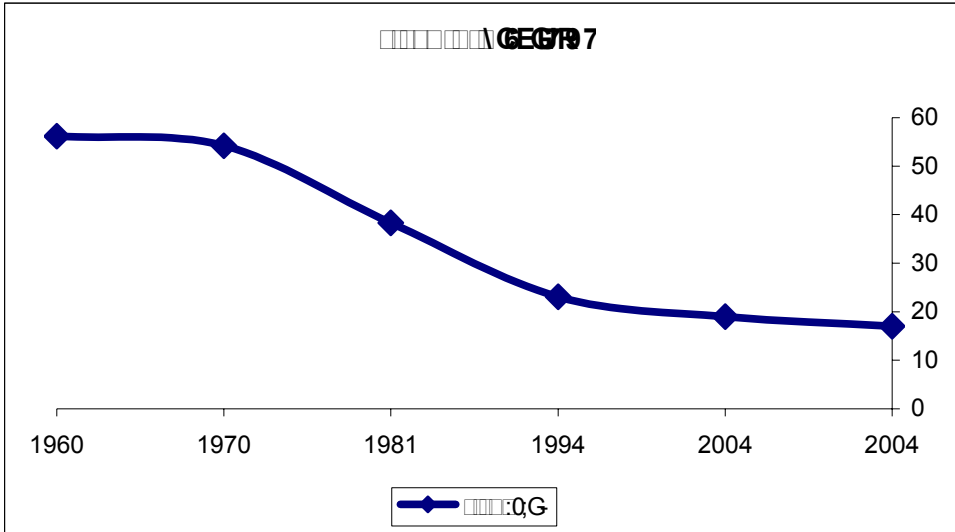
•

:

•

•

•



:

:

:

()

%

%

% ,

% ,

% ,

% ,

%

,)

(% ,)

(%

"

(% ,)

(% ,)

.(%)

(% ,) (%)

(% ,)

"

:

"

(% ,)

(% ,)

(% ,)

. ()

. ()

. ()

. ()

)

. ()

. ()

:

.%

(% ,)

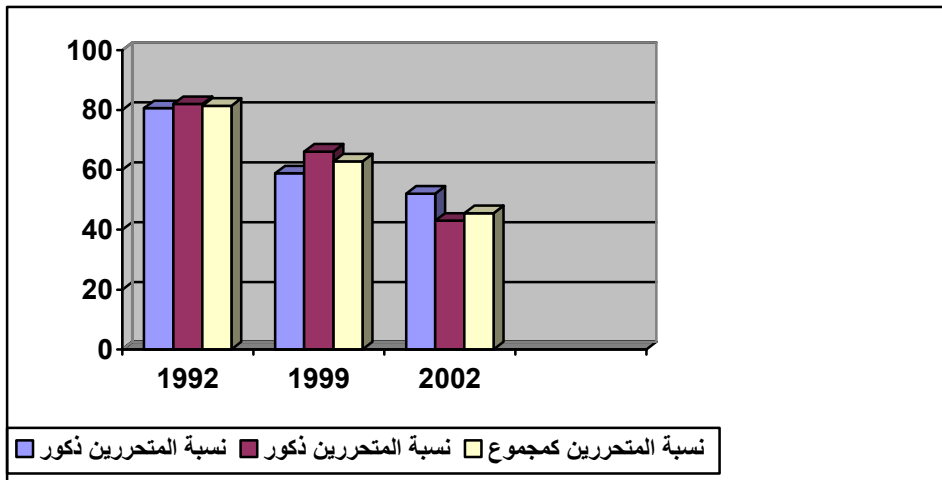
(%)

(%)

(%)

(%)

(% ,)



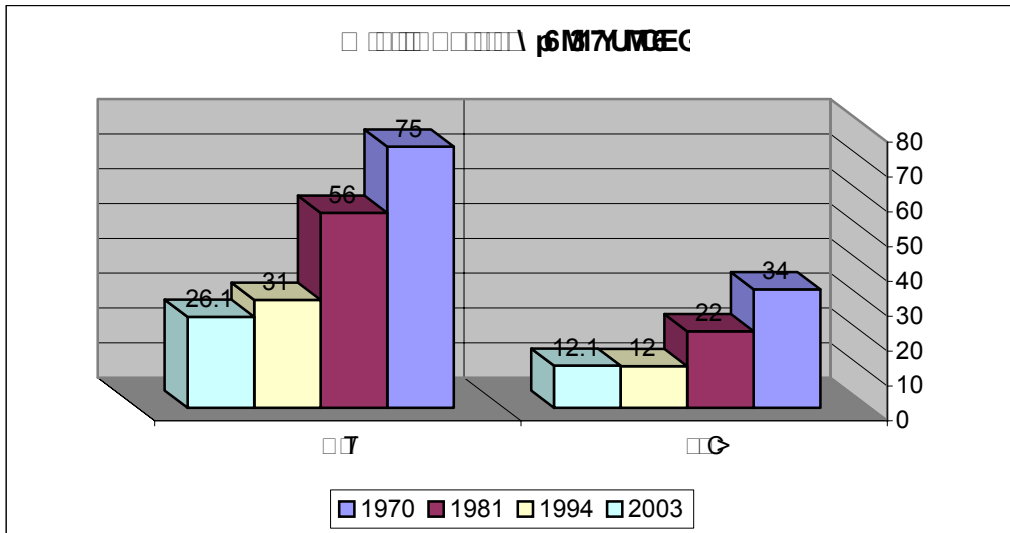
(% ,)

) (% ,)

(% ,)

(

.((xv



:

:

:

))

% ,

()

((

%

" "

% ,

% ,

,

,

% ,

% ,

,

%

%

%,

%,

%

%, ,

%

%

%

:

%

%

%

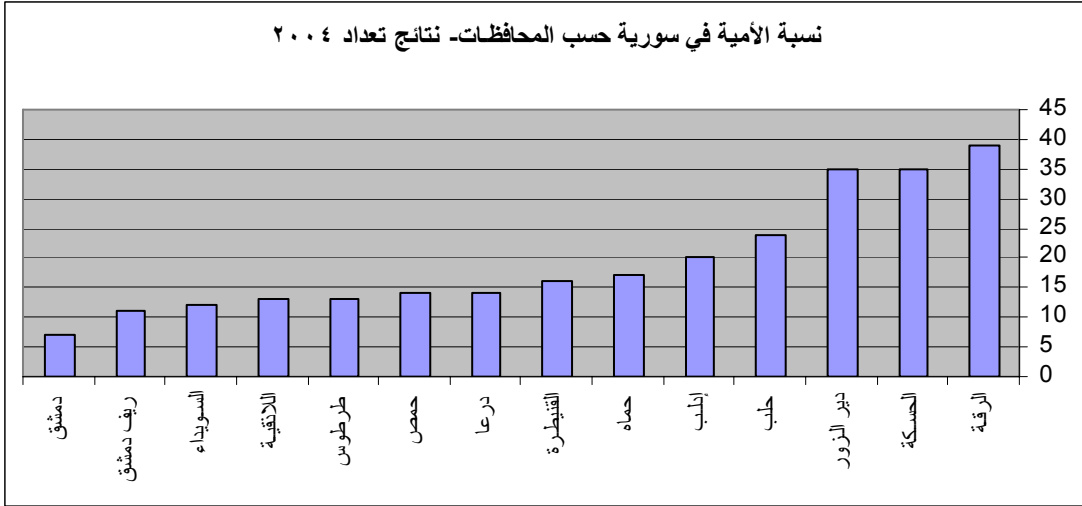
(% ,)

.((xvi% ,

%

%

نسبة الأمية في سورية حسب المحافظات- نتائج تعداد ٢٠٠٤



..

%

%

% ,

()
() -) (

:

-

:

.

%

%

% ,

%

.

: .

, % ,

% %

% ()

,

% ,

.

: .

%

%

%

%

%

%

%

%

%

%

:

% ,
%

%

%

%

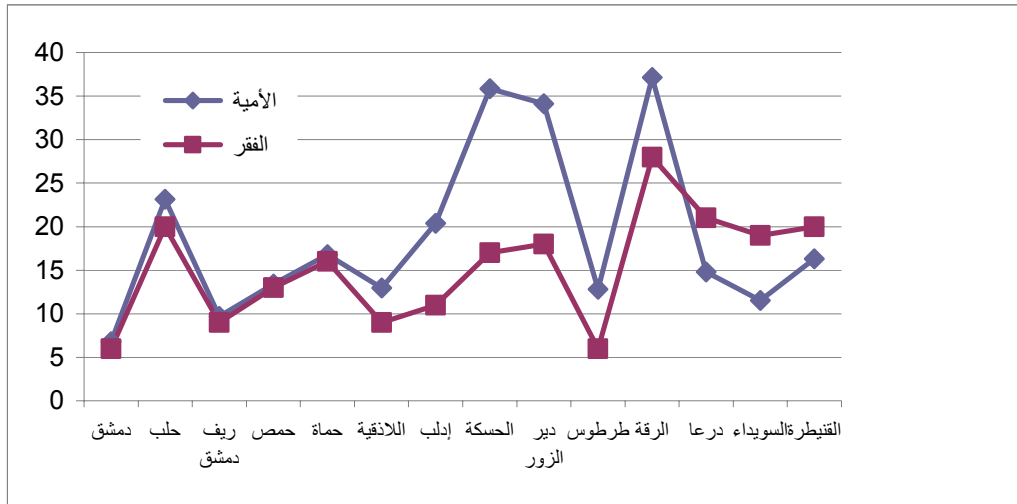
نسبة الفقر			
N	Sig. (2-tailed)	Pearson Correlation	
14	0.016	0.627	نسبة الأمية
14	0.653	-0.132	نسبة الفقر

*. Correlation is significant at the 0.05 level (2-tailed).

يبين الجدول السابق معامل الارتباط الثنائي بين نسبة الفقر ومجموعة من المؤشرات من واقع دراسة خارطة الأحوال المعيشية وتعداد السكان ٢٠٠٤ حيث تظهر النتائج على الشكل التالي:

الارتباط بين نسبة الفقر ونسبة الأمية كبير وطردي (٠,٦٢٧) وله معنى احصائي عند مستوى دلالة احصائية (٠,٠١٦) أقل من ٠,٠٥

الارتباط بين نسبة البطالة ونسبة الأمية ضعيف وعكسي (-٠,١٣٢) وليس له معنى احصائي لأن مستوى الدلالة الاحصائية (٠,٦٥٣) أكبر من ٠,٠٥



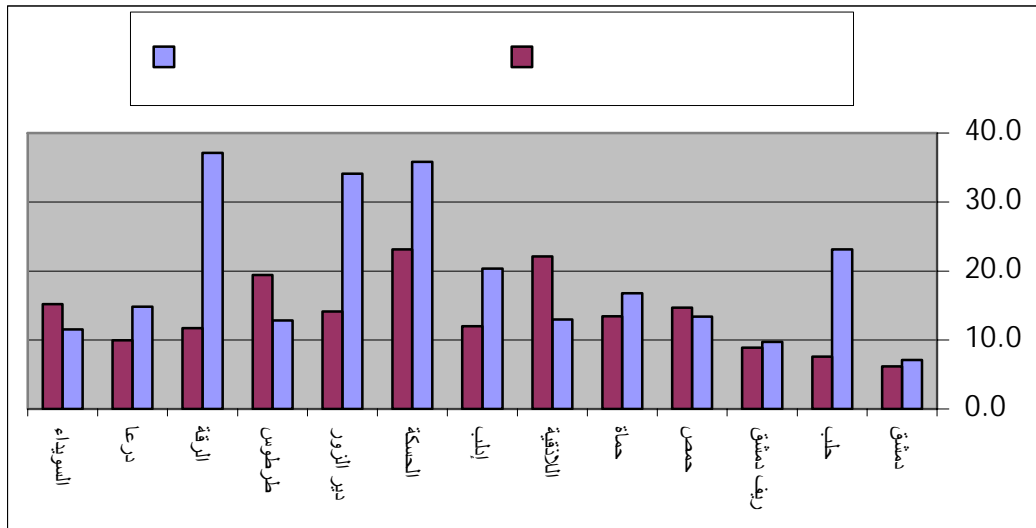
%

%

%

%
%
%

%
%
%
%
%
%
%
%
%
%



%

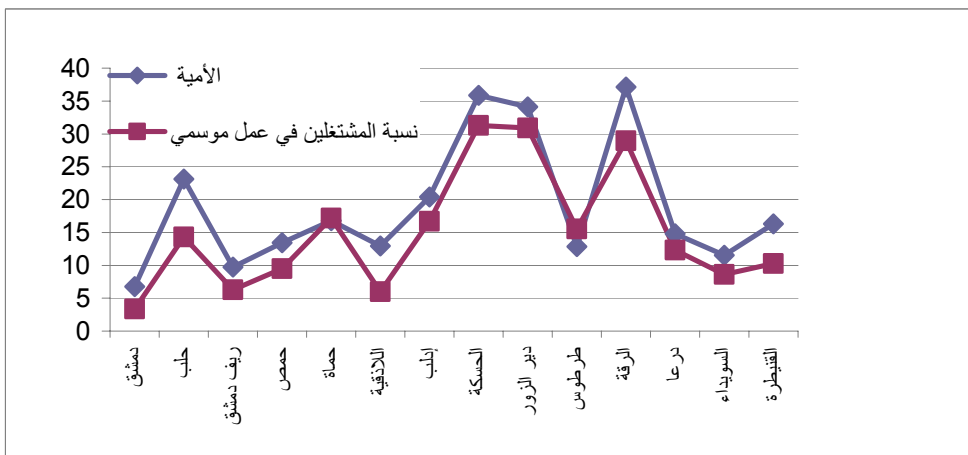
%

%

%

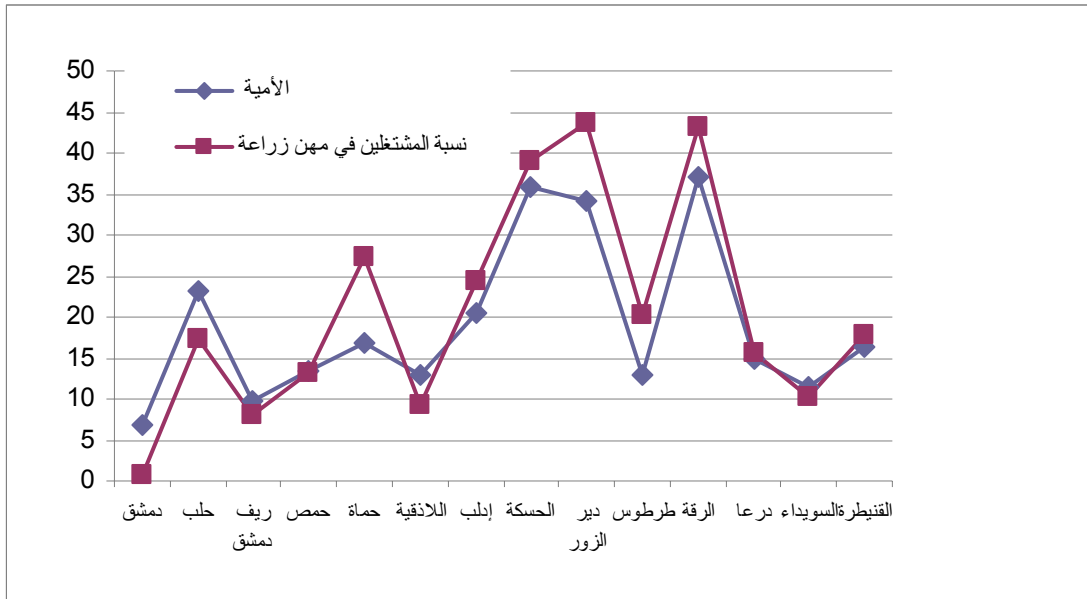
%

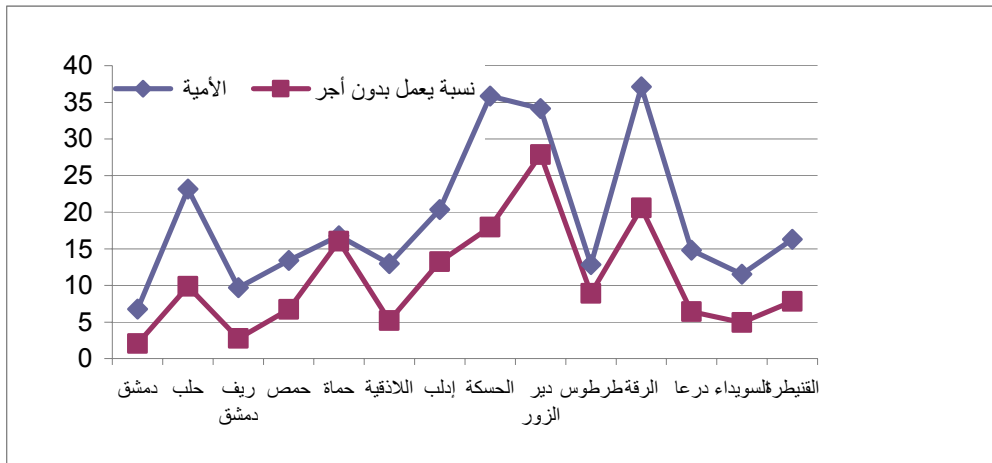
%



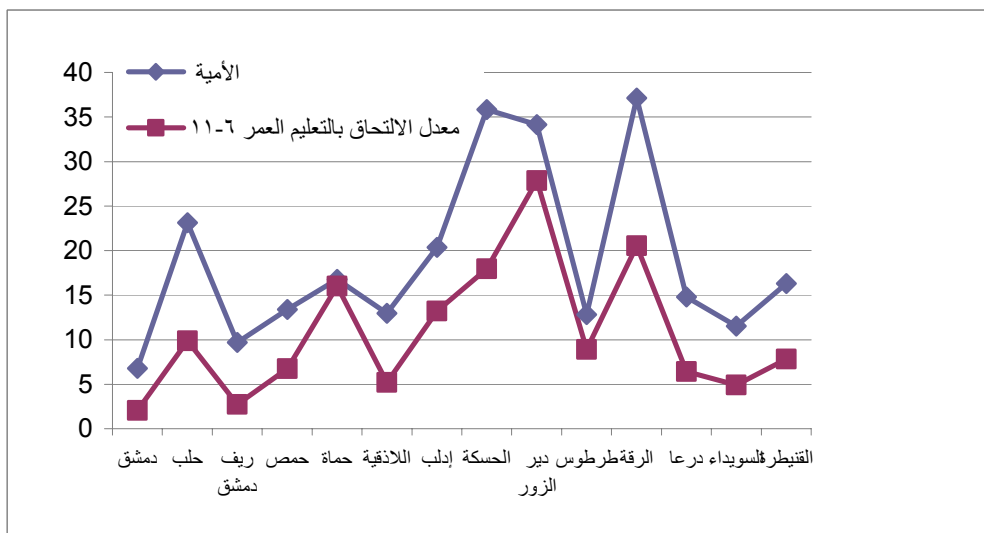
%

%



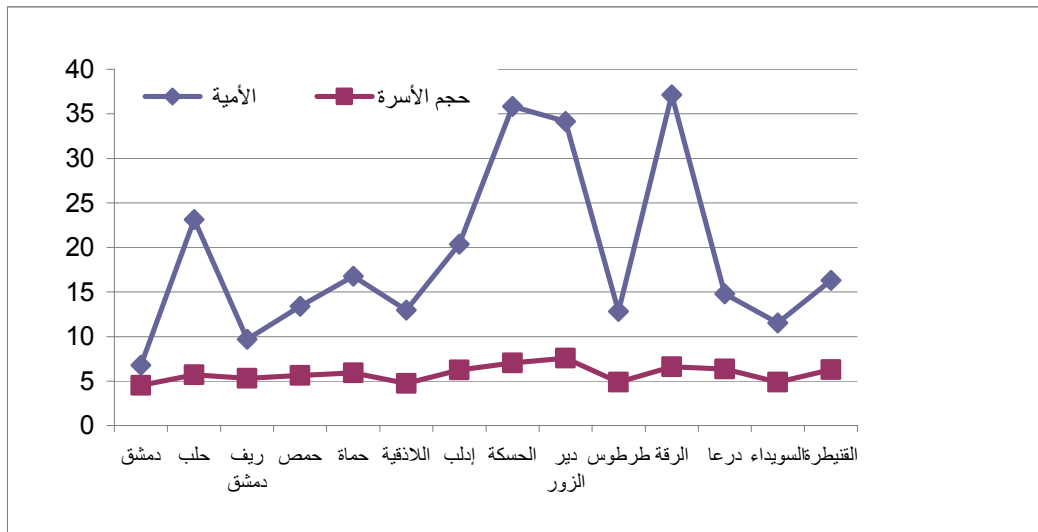


:

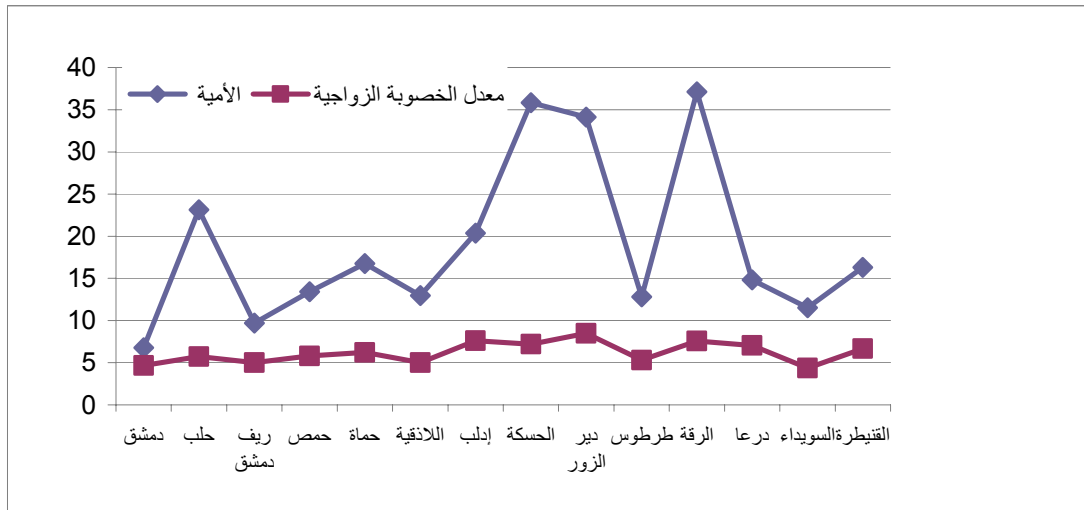
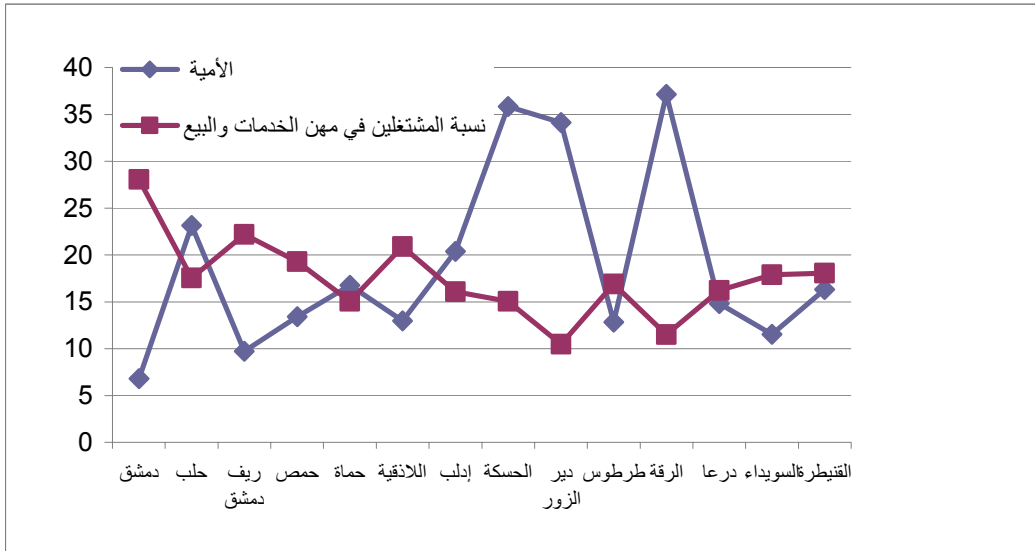


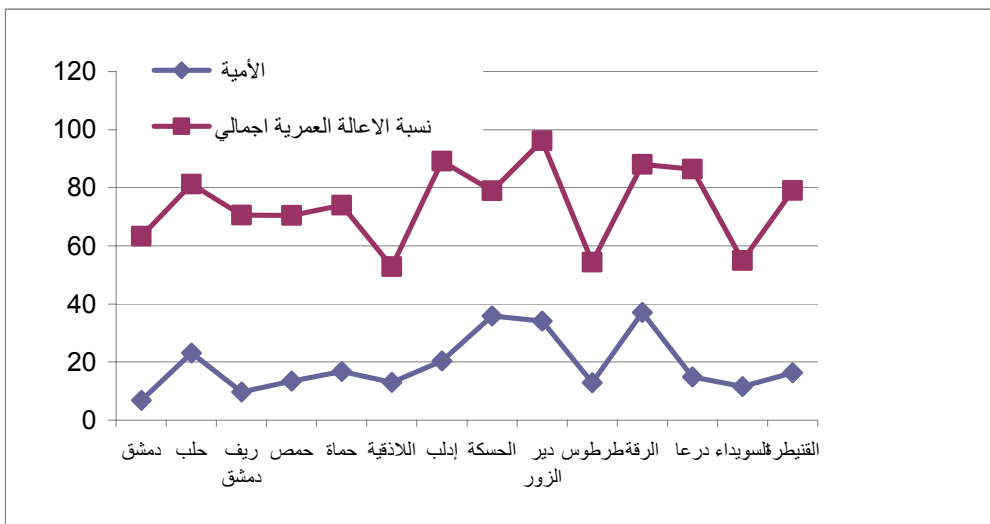
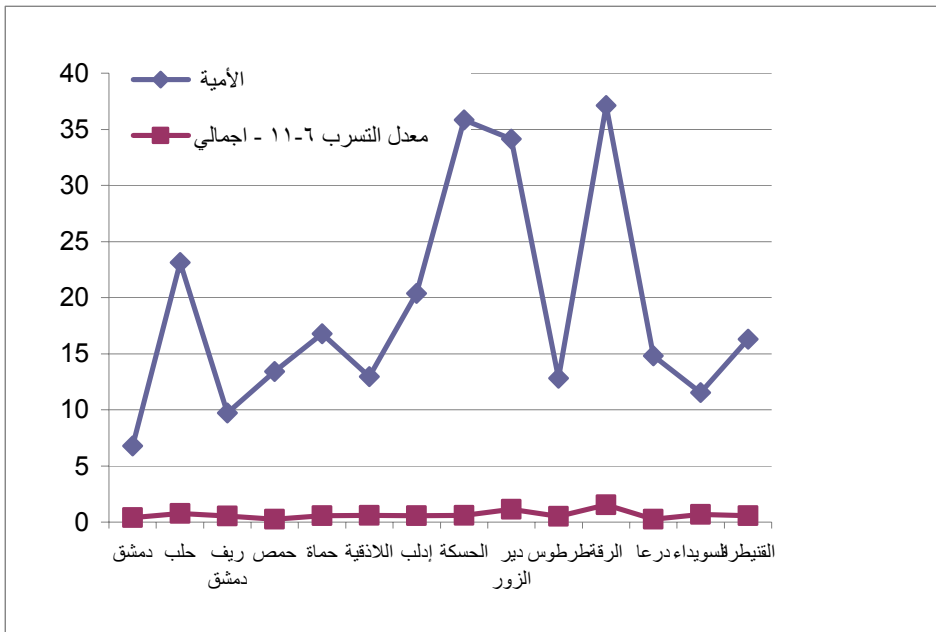
:

%



:





()

:

.xvii

•

•

•

•

•

•

•

•

•

.

المراجع

i- خالد علوش، السكان و التنمية، في الكتاب المرجعي للتنمية السكانية، وزارة التربية و صندوق الأمم المتحدة للسكان، دمشق، ١٩٩٣، ٢

ii- جورج القصيقي، الفقر في غربي آسيا، اجتماع الخبراء العرب لتخفيف الفقر في الوطن العربي، دمشق، شباط ١٩٩٦، ٢.

iii- برنامج الأمم المتحدة الإنمائي، تقرير التنمية البشرية، ١٩٩٠، ١.

iv- انظر: فيصل الصوفي، (الأمية العربية تسبقنا إلى المستقبل)، الخميس، ١١-مارس-٢٠٠٤، في www.almotamar.net.

* (اليونسكو- unesco) هي منظمة الأمم المتحدة للتربية والعلم والثقافة. بينما (الإيسيسكو Isisco) هي منظمة العالم الإسلامي للتربية والثقافة والآداب).

v- انظر: الاستثمار في أطفال العالم الإسلامي، اليونسيف ومنظمة المؤتمر الإسلامي والمنظمة الإسلامية للتربية والعلوم والثقافة - إيسيسكو، ٢٠٠٥، ١٣-١٤.

vi- انظر: صندوق الأمم المتحدة للطفولة - يونسيف، وضع الأطفال في العالم (المقصون والمحجوبون)، ٢٠٠٥، ١١٤-١١٧.

* أفغانستان، بنغلادش، بنين، البرازيل، بوركينا فاسو، الصين، جيبوتي، مصر، أريتريا، أثيوبيا، غامبيا، غينيا، غينيا بيساو، هايتي، الهند، أندونيسيا، جمهورية إيران الإسلامية، العراق، مدغشقر، مالي، المغرب، موريتانيا، موزمبيق، نيبال، النيجر، نيجيريا، باكستان، بابوازي - غينيا الجديدة، جمهورية أفريقيا الوسطى، جمهورية الكونغو الديمقراطية، السنغال، سيراليون، السودان، تشاد، اليمن.

vii- لمزيد من المعلومات أنظر التعليم للجميع: portal.unesco.org/education/fr، وكذلك التقرير العالمي لرصد التعليم للجميع: www.efareport.unesco.org

viii- أنظر برنامج الأمم المتحدة الإنمائي، تقرير التنمية البشرية في العالم، ٢٠٠٥، ٢٦١ و ٢٨٧.

ix- انظر: فيصل الصوفي، مرجع سابق.

x- برنامج الأمم المتحدة الإنمائي - الصندوق العربي للإنماء الاقتصادي والاجتماعي، تقرير التنمية الإنسانية العربية، العام ٢٠٠٢، ص ٤٧-٤٨.

xi- المرجع السابق نفسه.

xii- - برنامج الأمم المتحدة الإنمائي - الصندوق العربي للإنماء الاقتصادي والاجتماعي، تقرير التنمية الإنسانية العربية، العام ٢٠٠٢، ص

xiii- برنامج الغذاء العالمي WFP، معلومات موجزة عن التغذية المدرسية، يوليو/ تموز ٢٠٠١، ص ١.

xiv- المرجع السابق نفسه.

xv- المكتب المركزي للإحصاء، الخصائص الديمغرافية والاجتماعية والاقتصادية للسكان في الجمهورية العربية السورية للأعوام: ١٩٧٠، ١٩٩٤، ١٩٨١، ص ١٧.

xvi- المكتب المركزي للإحصاء، النتائج الأولية للتعداد العام للمساكن والسكان لعام ٢٠٠٤، ص ٢ تمهيد.

xvii- أنظر جهاد أسعد محمد، الأمية في سورية... داء لا يصيب إلا الفقراء!!، الحوار المتمدن - العدد: ١٣٣٦ - ٢٠٠٥ / ١٠ / ٣